



澎湖縣治安概況分析

中華民國106年



澎湖縣政府警察局 編印

中華民國 107 年 7 月 出版

Penghu County Police Bureau, July 2018

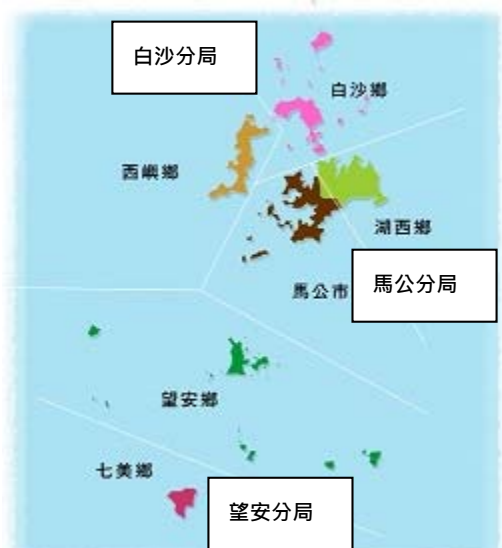
目錄

目次

壹、前言.....	1
貳、統計名詞定義.....	2-3
參、本縣 106 年治安概況.....	4-5
肆、刑案發生數案類別.....	6-7
伍、治安重點案類分析.....	8-11
陸、嫌疑犯.....	12-13
柒、犯罪率.....	14-15
捌、綜合分析.....	16-17
玖、策進作為.....	18-19
拾、參考資料.....	20

壹、前言

澎湖群島位於台灣海峽上，由 90 座大小島嶼所組成，依據「澎湖群島島嶼數量委託清查計畫」清查結果，陸地總面積約為 127.9636 平方公里；106 年底本縣人口數為 104,073 人，人口密度為每平方公里約 813 人。本縣共分為 6 個行政區(五鄉一市)，本局設置 3 個分局(馬公、白沙及望安分局)、1 個大隊(刑事警察大隊)、4 個隊(保安、交通、少年及婦幼警察隊)、3 個分駐所、21 個派出所、124 個警勤區。



治安攸關民眾身體財產安全，為民眾安居樂業之基礎，隨著社會發展，型態漸趨複雜，科技進步使犯罪偵防困難度增高，提高了犯罪誘因，造就犯罪發生的環境。治安與政府施政滿意度息息相關，更是政府機關施政重要指標之一，本分析就警察機關治安資料進行比較分析，從數據中解讀相關結構及訊息，供首長作為施政及釐訂政策之參考依據，確保民眾生命財產安全，以符合民眾對政府施政的期許。

貳、統計名詞定義

- 一、資料時間：本分析以 106 年澎湖縣統計資料為主，「年」係指全年，自該年 1 月 1 日至同年 12 月 31 日為止，以 365 天計算。
- 二、刑事案件(簡稱刑案)：指凡行為人觸犯普通刑法及特別刑法之案件。
- 三、暴力犯罪：包括故意殺人(不含過失致死)、強盜(含海盜及盜匪罪)、搶奪、擄人勒贖、強制性交(含共同強制性交)、重大恐嚇取財(係指行為人已著手槍擊、下毒、縱火、爆炸等手段恐嚇勒索財物者)及重傷害(含傷害致死)等 7 種案件。
- 四、刑案發生數：指警察機關受理民眾告訴、告發、自首或於勤務中發現之犯罪。
- 五、破獲率 = (刑案破獲數 / 刑案發生數) * 100。發生數含補報數，破獲數含破積案。破獲率有時超過 100，乃因破他轄及破積案之關係。
- 六、刑案破獲數：指各警察機關受理民眾告訴、告發、自首或於勤務中發現及實施現場勘察之犯罪，經警察機關偵(調)查破獲者。
- 七、補報發生數：指以前年(月)發生未向警察機關報案，於本年

(月)破獲，而補報之刑事案件。

八、破他：他轄區內發生之刑案，由本轄偵破。

九、破積案：指破獲以前年(月)發生之刑事案件。

十、犯罪時鐘：指每隔多少時間發生一件刑事案件，公式：
犯罪時鐘 = 當期總時間 / 當期刑案發生數。

十一、嫌疑犯：指經警察機關偵(調)查後，認定涉有犯罪嫌疑並經移送法辦之人，為犯罪加害人。分為兒童嫌疑犯(未滿 12 歲)、少年嫌疑犯(12 歲以上 18 歲未滿)、青年嫌疑犯(18 歲以上 24 歲未滿)、成年嫌疑犯(24 歲以上)、老年嫌疑犯(65 歲以上)。

十二、犯罪人口率：指每 10 萬人口中嫌疑犯人數，其公式：
犯罪人口率 = (當期嫌疑犯人數 / 當期期中人口數) * 100,000。

十三、犯罪率(亦稱刑案發生率)：指每 10 萬人口刑事案件發生件數，其公式：
犯罪率 = (當期刑案發生數 / 當期期中人口數) * 100,000。

十四、當期期中人口數 = (上期期末人口數 + 本期期末人口數) / 2。

參、本縣 106 年治安概況

一、本縣 106 年治安概況

本縣 106 年刑案發生數 1,068 件，破獲數 993 件，破獲率為 92.98%；嫌疑犯 1,125 人。平均每日發生 2.93 件，每隔 8 小時 12 分 8 秒發生 1 件(詳表 1 及圖 1)。

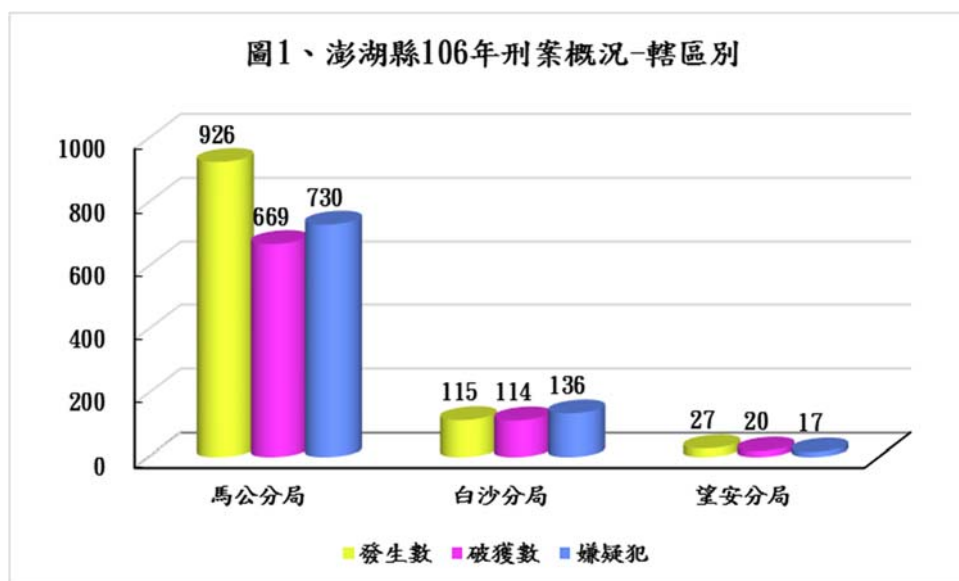


表 1、澎湖縣刑案發生數--轄區別

分局別	行政區	發生數 (件)	破獲數 (件)	破獲率 (%)	嫌疑犯 (人)	平均每日 發生件數	犯罪時鐘		
澎湖縣政府警察局	澎湖縣	1,068	993	92.98	1,125	2.93	8時 12分 8秒		
馬公分局	馬公市 湖西鄉	926	669	72.25	730	2.54	9時 27分 36秒		
白沙分局	白沙鄉 西嶼鄉	115	114	99.13	136	0.32	3日	4時 10分 26秒	
望安分局	望安鄉 七美鄉	27	20	74.07	17	0.07	13日	12時 26分 40秒	

註：1. 各分局發生件數取自內政部警政署刑事警察局刑案紀錄管理系統。

2. 破獲數及嫌疑犯含局本部各單位數字，故各分局總數不等於本縣合計數。

3. 平均每日發生件數＝當期刑案發生數／當期日數。

4. 犯罪時鐘：係指平均多少時間發生一件刑案。

二、各管轄分局治安概況

- (一)馬公分局其轄區包含馬公市、湖西鄉等二鄉市。其馬公市乃本縣縣治所在地為本縣政經中樞，亦為全縣最重要的都會型態地區，治安狀況較為複雜，106轄內刑案發生數926件，破獲數669件，破獲率為72.25%；嫌疑犯730人，平均每日發生2.54件，每隔9小時27分36秒發生1件(如表1及圖1)。
- (二)白沙分局其轄區包含白沙鄉、西嶼鄉等二鄉，本轄島嶼羅列、風景怡人，為本縣轄內主要的觀光勝地，屬鄉村型態地區，轄內治安狀況較為單純，106年轄內刑案發生數115件，破獲數114件，破獲率為99.13%；嫌疑犯136人，平均每日發生0.32件，每隔3日4小時10分26秒發生1件(如表1及圖1)。
- (三)望安分局其轄區包含望安鄉、七美鄉等二鄉，位處離島地區，轄內治安狀況比較本縣其他分局相對單純，106年轄內刑案發生數27件，破獲數20件，破獲率為74.07%；嫌疑犯17人，平均每日發生0.07件，每隔13日12小時26分40秒發生1件(如表1及圖1)。

肆、刑案發生數案類別

一、刑案件發生數前十大案類結構

106年刑案發生數1,068件，依前十大案類別區分，以「公共危險」337件為最多，占31.55%；「詐欺」146件次之，占13.67%；「竊盜」134件再次之，占12.55%；其餘各案類件數依所占比率依序為「毒品」100件，占9.36%，「一般傷害」87件，占8.15%，「駕駛過失」39件，占3.65%，「妨害名譽」29件，占2.72%，「妨害自由」24件，占2.25%，「賭博」23件，占2.15%，「毀棄損壞」19件，占1.78%（如表2）。

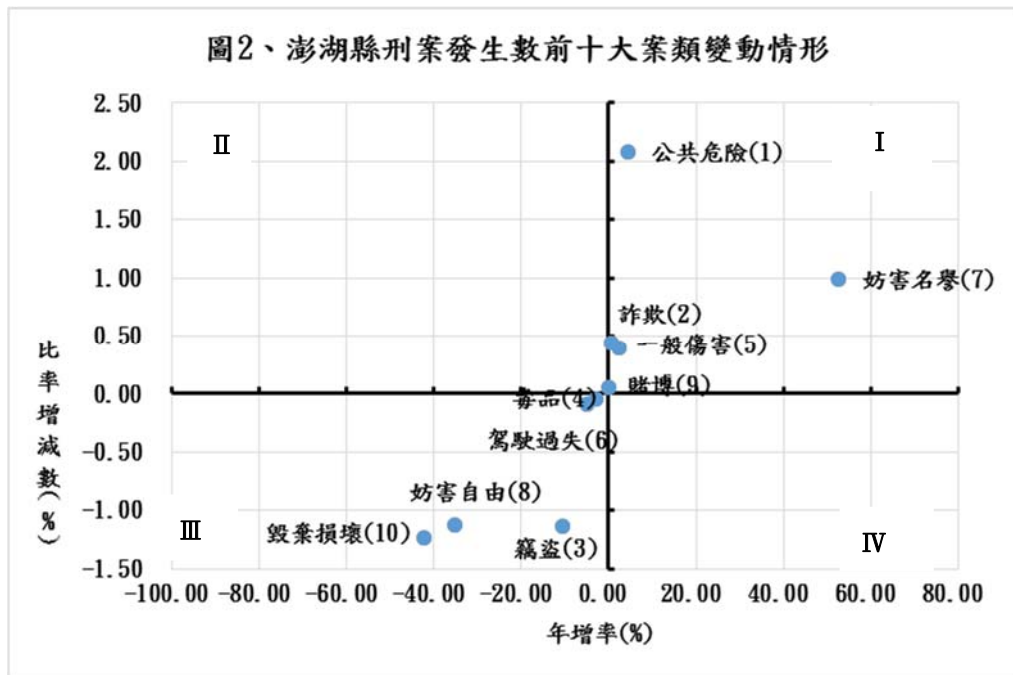
表2、澎湖縣刑案發生數-前十大案類別

肇事原因	106年		105年		比率增減數 106年-105年 (%)	增減數 106年-105年 (件)	年增率 (%)
	件數	比率 (%)	件數	比率 (%)			
排行 合計	1,068	100.00	1,096	100.00	-	-28	-2.55
1 公共危險	337	31.55	323	29.47	2.08	14	4.33
2 詐欺	146	13.67	145	13.23	0.44	1	0.69
3 竊盜	134	12.55	150	13.69	-1.14	-16	-10.67
4 毒品	100	9.36	103	9.40	-0.04	-3	-2.91
5 一般傷害	87	8.15	85	7.76	0.39	2	2.35
6 駕駛過失	39	3.65	41	3.74	-0.09	-2	-4.88
7 妨害名譽	29	2.72	19	1.73	0.99	10	52.63
8 妨害自由	24	2.25	37	3.38	-1.13	-13	-35.14
9 賭博	23	2.15	23	2.10	0.05	0	0.00
10 毀棄損壞	19	1.78	33	3.01	-1.23	-14	-42.42
-- 其他	130	12.17	137	12.50	-0.33	-7	-5.11

資料來源：刑案發生數取自內政部警政署刑事警察局刑案紀錄管理系統

二、刑案件發生數前十大案類變動情形

再以各案類別之年增率為橫軸、比率增減數為縱軸，繪製各案類散佈圖，其中第 I 象限表示該案類成長率及比率均增加，形成膨脹之情形；第 II 象限表示該案類成長率減少而比率增加，呈現減少之情形；第 III 象限表示該案類成長率及比率均減少，呈現萎縮之情形；第 IV 象限表示該案類成長率增加而比率減少，呈現增加之情形。



由資料分析顯示「公共危險」、「詐欺」、「妨害名譽」、「一般傷害」及「賭博」皆落於第 I 象限，呈現膨脹之情形；「毀棄損壞」、「妨害自由」、「竊盜」、「駕駛過失」及「毒品」皆落於第 III 象限，呈現萎縮之情形（如圖 2）。

伍、治安重點案類分析

現行刑案統計總體指標為全般刑案，但部分案類如：酒醉駕車及駕駛過失等，與地區之治安現況較無直接關係，為求得客觀衡量指標，特以暴力犯罪、竊盜案件、毒品及詐欺等 4 類對民眾健康財產損害有重大影響的案類進一步深入分析。

一、暴力犯罪

暴力犯罪包括故意殺人、強盜、搶奪、擄人勒贖、重大恐嚇取財、重傷害及強制性交(含共同強制性交)等 7 類。本縣 106 年暴力犯罪案發生數 9 件，與 102 年 5 件相較增加 4 件(+80%)，與 105 年 5 件相較增加 4 件(+80%)；其中以強制性交案發生 6 件為最多，故意殺人案發生 3 件次之，其餘案件皆無發生數(如表 3)，由統計數據顯示除「故意殺人」外，本縣歷年暴力犯罪發生情形差異不大。

年別	故意殺人	強盜	搶奪	擄人勒贖	強制性交	重大恐嚇取材	重傷害	合計	
102年	1	—	—	—	4	—	—	5	
103年	—	—	—	—	3	—	—	3	
104年	2	—	—	—	6	—	—	8	
105年	—	—	—	—	5	—	—	5	
106年	3	—	—	—	6	—	—	9	
較102年	增減數	2	—	—	—	2	—	—	4
	增減率(%)	200.00	--	--	--	50.00	--	--	80.00
較105年	增減數	3	—	—	—	1	—	—	4
	增減率(%)	--	--	--	--	20.00	--	--	80.00

二、竊盜案件

本縣 106 年全般竊盜 134 件，破獲數 109 件，破獲率為 81.34%，竊盜案件中以民生竊盜與日常生活切身相關，影響民眾治安感受最為直接，包括「住宅竊盜」、「公用設施」、「車輛零件及車內物品」、「農漁牧機具」、「農漁牧產品」及「電纜線」等 6 項竊盜案類。本縣 106 年民生竊盜發生 29 件，破獲 22 件，破獲率為 75.86%，以「住宅竊盜」27 件為最大宗；其他竊盜 105 件，破獲 87 件；破獲率為 82.86%（如表 4）。

表4、澎湖縣近2年竊盜案件

型態別	106年			105年			增減		
	發生數	破獲數	破獲率	發生數	破獲數	破獲率	發生數	破獲數	破獲率
住宅竊盜	27	21	77.78	40	31	77.50	-13	-10	0.28
公共設施	—	—	—	—	—	—	—	—	—
車輛零件及車內物品	—	—	—	—	—	—	—	—	—
農漁牧產品	2	1	50.00	3	3	100.00	-1	-2	-50.00
電纜線	—	—	—	—	—	—	—	—	—
農漁牧機具	—	—	—	1	1	100.00	-1	-1	-100.00
民生竊盜合計	29	22	75.86	44	35	79.55	-15	-13	-3.69
其他竊盜	105	87	82.86	106	97	91.51	-1	-10	-8.65
全般竊盜	134	109	81.34	150	132	88.00	-16	-23	-6.66

資料來源：本局刑事警察大隊

三、毒品

由於資訊發達，使得毒品及相關資訊流通迅速，加上外在環境誘惑多，毒品傳播途徑日益多元，使得接觸毒品人口層面不斷擴大；毒品直接、間接影響社會治安及家庭完整性，尤其，毒品具有成癮性，難以戒除，隨著時間的推移對劑量需求越來越大，戕害民眾身體健康甚大，大量使用後導致精神異常可能出現各種脫序行為，而且毒品成癮者往往無法正常工作，為滿足其毒癮金錢需求常衍生竊盜、搶奪、詐騙犯罪行為，直接、間接影響社會治安不容忽視，儼然社會治安的隱憂。

本縣 106 年查獲各級毒品 124 件、總重量 717.92 公克較上年分別增加 12 件(+10.71%)及 487.42 公克(+211.46%)，且查獲毒品嫌疑犯 137 人較上年增加 24 人(+21.24%)(如表 5)，顯示本局查緝毒品成效顯著。

表5、澎湖縣近2年查緝毒品概況

年別	查獲數					嫌疑犯 (人)	嫌疑犯					總重量 (公克)	總重量			
	(件)	第一級 毒品	第二級 毒品	第三級 毒品	第四級 毒品及 其他		第一級 毒品	第二級 毒品	第三級 毒品	第四級 毒品及 其他	第一級 毒品		第二級 毒品	第三級 毒品	第四級 毒品及 其他	
106年	124	13	103	8	—	137	15	111	11	—	717.92	38.72	272.40	406.80	—	
105年	112	4	99	7	2	113	3	100	7	3	230.50	3.20	149.80	77.50	—	
增減數	12	9	4	1	-2	24	12	11	4	-3	487.42	35.52	122.60	329.30	—	
增減率(%)	10.71	225.00	4.04	14.29	-100.00	21.24	400.00	11.00	57.14	-100.00	211.46	1110.00	81.84	424.90	--	

資料來源：本局刑事警察大隊

註：1. 第一級毒品：海洛因、鴉片、古柯鹼、及相關製品。
 2. 第二級毒品：安非他命、搖頭丸(MDMA)、大麻、罌粟、古柯、配西汀、潘他唑新(速賜康)及其相關製品。
 3. 第三級毒品：K他命、一粒眠(硝甲西洋)、Mephedrone (泡泡、喵喵)、西可巴比妥(紅中)、異戊巴比妥(青發)等製品。
 4. 第四級毒品：二丙烯基巴比妥、阿普唑他及其相關製品。
 5. 其他毒品：非屬第一至第四級毒品，而具成癮性、濫用性及對社會危害性之麻醉藥品及影響精神物質製品。

四、詐欺

隨著社會快速且多元發展，物質層面誘惑不斷，為了滿足慾望需求，民眾社會價值觀日漸扭曲，好逸惡勞之偏差觀念油然而生，同時因為科技進步更使得詐欺犯罪手法不斷推陳出新。隨著電腦及各類電子產品普及化，民眾日漸習慣從事網路交易、個人理財、電玩遊戲及交友聊天，詐騙集團利用民眾以上習性及人性貪婪、恐慌、親友感情等弱點為餌，以盜刷、遊戲點數、色情應召、假冒名義等詐騙方式，透過金融、網路、電信等智慧型詐欺手法，造成受害民眾財產損失，其受害對象層面廣泛。

本縣 106 年詐欺案件發生數計 146 件，詐騙金額達新臺幣 815 萬 7,580 元，各類型詐欺案件以「取消 ATM 分期設定」42 件為最多，詐騙金額 207 萬 2,080 元；「網路購物」31 件次之，詐騙金額 39 萬 3,610 元；以破獲率分析，詐欺案件破獲率為 76.71%，「假交友」及「遊戲點數」均為 0% 為最低，「色情應召」11.11% 為次低(如表 6)。

型態 項目	網路購物	假公務機關	假交友	取消ATM分期設定	互助會	遊戲點數	借貸	交易糾紛	假親友借貸	色情應召	其他	合計
發生數	31	3	3	42	2	2	3	5	28	9	18	146
破獲數	27	2	—	45	2	—	2	3	25	1	5	112
破獲率(%)	87.10	66.67	0.00	107.14	100.00	0.00	66.67	60.00	89.29	11.11	27.78	76.71
財損	393,610	1,030,025	153,200	2,072,080	200,000	33,500	805,000	54,400	2,694,023	207,000	514,742	8,157,580

資料來源：本局刑事警察大隊

陸、嫌疑犯

本縣 106 年嫌疑犯計 1,125 人其中男性 944 人，女性 181 人，性比例為 521.55，犯罪人口率為每十萬人口 1,085.2 人，較上年減少 29.76 人，以下茲就 106 嫌疑犯年齡別及教育程度別結構及職業狀況別結構分析：

一、年齡別

106 年依年齡層區別統計，與上一年度相較，兒少計 91 人，其中男性 85 人，女性 6 人，性比例為 1416.67，男性增加 10 人(+13.33%)，女性減少 6 人(-50%)；青年計 176 人，其中男性 140 人，女性 36 人，性比例為 388.89，男性增加 10 人(+7.69%)女性增加 11 人(+44%)；成年計 858 人，其中男性 719 人，女性 139 人，性比例為 517.27，男性減少 18 人(-2.44%)女性減少 28 人(-16.77%)（如表 7）。

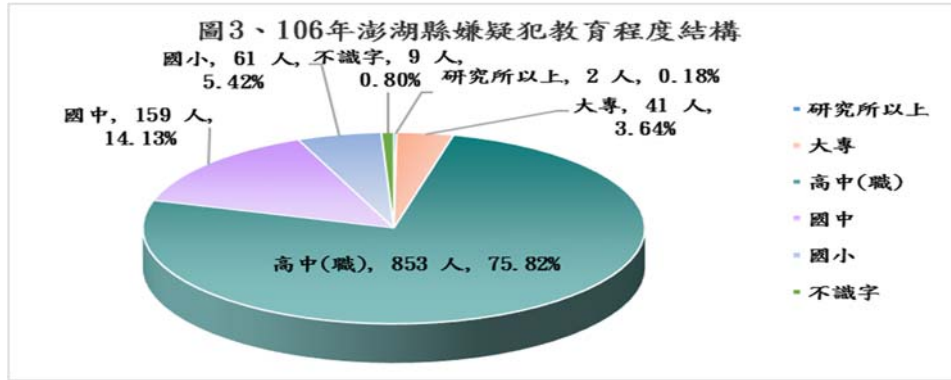
表7、澎湖縣近五年嫌疑犯-依年齡別分統計表

年別	犯罪人口率	嫌疑犯人數							
		合計		兒少		青年		成年	
		男性	女性	男性	女性	男性	女性	男性	女性
102年	962.64	808	151	65	3	113	11	630	137
103年	1,275.24	980	309	61	10	129	20	790	279
104年	1,003.62	817	207	33	7	107	23	677	177
105年	1,114.96	942	204	75	12	130	25	737	167
106年	1,085.20	944	181	85	6	140	36	719	139

說明：嫌疑犯人數取自內政部警政署刑事警察局刑案紀錄管理系統

二、教育程度別結構

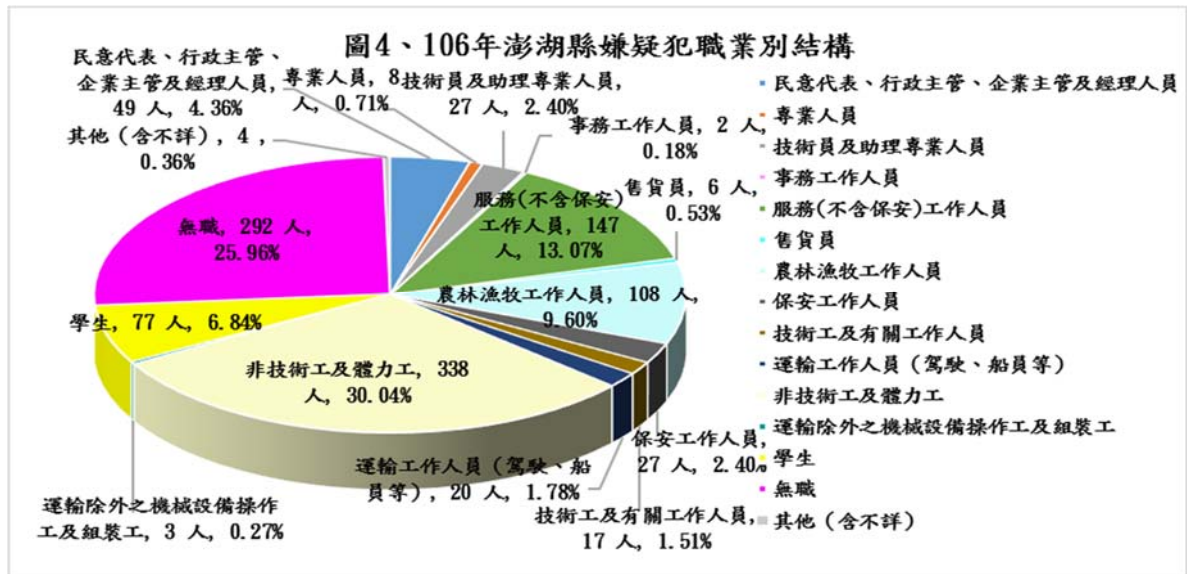
106年嫌疑犯各類教育程度別，以「高中(職)」853人為最多，占75.82%；「國中」159人次之，占14.13%(如圖3)。



資料來源：刑案紀錄管理系統；備註：因採電腦計算四捨五入之故，故細項之合不等於100.00%。

三、職業狀況別結構

106年嫌疑犯各類職業別，以「非技術及體力工」338人為最多，占30.04%；「無職」292人次之，占25.96%(如圖4)。



資料來源：刑案紀錄管理系統；備註：因採電腦計算四捨五入之故，故細項之合不等於100.00%。

柒、犯罪率

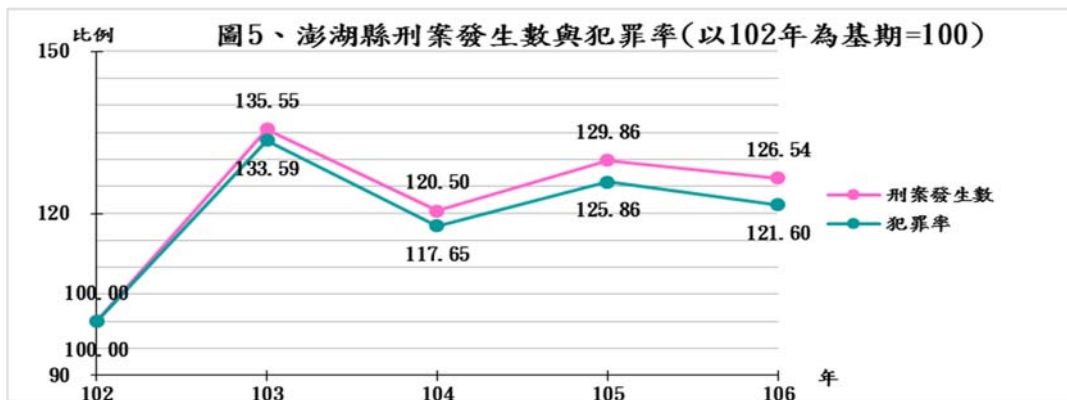
一、本縣歷年犯罪率趨勢

以歷年刑案發生數配合各年中人口數計算各年之犯罪率分析本縣治安狀況演變情形，本縣 106 年犯罪率為每十萬人口 1,030.21 件，較上年減少 36.1 件，其中以 102 年 847.2 件為最低，103 年 1,131.79 件為最高（如表 8）。

項目 年度	上年年 年底人口數	本年 年底人口數	期中人口數	當期 刑案發生數	犯罪率
102	98,843	100,400	99,622	844	847.20
103	100,400	101,758	101,079	1,144	1,131.79
104	101,758	102,304	102,031	1,017	996.76
105	102,304	103,263	102,784	1,096	1,066.31
106	103,263	104,073	103,668	1,068	1,030.21

說明：1、年底人口數取自內政部戶政司
2、刑案發生數取自內政部警政署警政統計查詢網

將刑案發生數與犯罪率各以 102 年數據為基期換算後，進行比較觀察本縣近五年治安狀況演變情形，發生數及犯罪率自 103 年至 106 年皆高於基期，103 年為最高，106 年較 105 年降低，惟仍較基期為高（如圖 5）。



二、本縣犯罪率與全國各縣市比較

本縣 106 年犯罪率，與全國 22 縣市比較，本縣 106 年犯罪率於全國各縣市中位居第 6 位，僅高於連江縣、金門縣、臺中市、桃園市及新竹市，排名較上年則無變動（如表 9）。

表9、全國各縣市刑案發生數及犯罪率統計表

縣（市）別	106年			105年			排名變動 105~106 年
	刑案發生數 (件)	犯罪率 (件/十萬人口)	總排名	刑案發生數 (件)	犯罪率 (件/十萬人口)	總排名	
新北市	45,018	1,130.27	9	47,066	1,184.07	10	↑1
臺北市	41,071	1,527.10	19	42,658	1,579.78	19	--
桃園市	21,309	982.94	4	20,289	953.98	3	↓1
臺中市	26,741	962.89	3	27,475	996.97	4	↑1
臺南市	27,379	1,451.48	18	26,691	1,415.38	17	↓1
高雄市	30,442	1,095.77	8	28,163	1,013.37	5	↓3
臺灣省							
宜蘭縣	8,119	1,776.30	22	8,044	1,756.99	21	↓1
新竹縣	7,396	1,345.16	16	7,124	1,307.73	14	↓2
苗栗縣	6,005	1,079.07	7	6,096	1,085.56	7	--
彰化縣	14,887	1,158.70	10	15,067	1,169.70	9	↓1
南投縣	6,626	1,317.02	14	6,906	1,361.25	15	↑1
雲林縣	8,065	1,164.41	11	8,114	1,163.71	8	↓3
嘉義縣	6,363	1,239.74	13	6,460	1,248.12	12	↓1
屏東縣	11,220	1,347.16	15	10,859	1,295.02	13	↓2
臺東縣	2,610	1,185.44	12	3,185	1,437.10	18	↑6
花蓮縣	5,811	1,760.51	21	6,279	1,894.53	22	↑1
澎湖縣	1,068	1,030.21	6	1,096	1,066.31	6	--
基隆市	6,400	1,721.45	20	6,265	1,683.67	20	--
新竹市	4,424	1,007.21	5	5,266	1,208.63	11	↑6
嘉義市	3,758	1,393.73	17	3,794	1,404.56	16	↓1
福建省							
金門縣	983	721.28	2	1,060	791.30	2	--
連江縣	66	518.13	1	74	588.66	1	--

說明：1、刑案發生數取自內政部警政署網際網路報送系統
2、犯罪率=(當期刑案發生數/當期期中人口數)*100,000

捌、綜合分析

本縣106年治安概況經以上分析可知：

- 一、本縣 106 年刑案發生數為 1,068 件破獲數 993 件，破獲率為 92.98%，平均每日發生 2.93 件，每隔 8 小時 12 分 8 秒發生 1 件。
- 二、刑案案類發生數前三名以「公共危險」337 件居為最多，占 31.55%，呈「膨脹」現象；「詐欺」146 件次之占 13.67%呈「膨脹」現象；「竊盜」134 件再次之，占 12.55%，呈「萎縮」現象。
- 三、本縣治安重點案類，「暴力犯罪」除「故意殺人」外，與本縣歷年暴力犯罪發生情形差異不大；「竊盜」發生 134 件，破獲數 109 件，破獲率為 81.34%，其中民生竊盜發生發生 29 件，破獲 22 件，破獲率為 75.86%，以住宅竊盜 27 件為最大宗；其他竊盜 105 件破獲 87 件；破獲率為 82.86%；106 年查獲各級毒品 124 件、總重量 717.92 公克較上年分別增加 12 件(+10.71%)及 487.42 公克(+211.46%)，且查獲毒品嫌疑犯 137 人較上年增加 24 人(+21.24%)；「詐欺案件」計 146 件，詐騙金額達新臺幣 815 萬 7,580 元，各類型詐欺案件以「取消 ATM 分期設定」42 件為最多，詐騙金額 207 萬 2,080 元；「網

路購物」31 件次之，詐騙金額 39 萬 3,610 元；以破獲率分析，詐欺案件破獲率為 76.71%，「假交友」及「遊戲點數」均為 0%為最低，「色情應召」11.11%為次低。

四、嫌疑犯人數計 1,125 人，其中男性 944 人，女性 181 人，性比例 521.55，犯罪人口率為每 10 萬人口 1,085.2 人，以教育程度別區分以「高中(職)」853 人為最多，占 75.82%；「國中」159 人次之，占 14.13%；按職業狀況別分析以「非技術工及體力工」338 人為最多，占 30.04%；「無職」292 人為次之，占 25.96%。

五、分析近五年刑案發生數及犯罪率演變趨勢，本縣 106 年刑案發生數為 1,068 件犯罪率為每 10 萬人 1,030.21 件，雖較 105 年降低，惟仍比 102 年、104 年等年度高，與全國各縣(市)相比較，本縣 106 年犯罪率於全國 22 縣(市)排名第六順位與 105 年比較排名則無變動，可見本縣防制刑案發生仍有進步空間，期待各相關單位就以上結構及相關訊息，研擬具體、可行措施以提高破案率打擊犯罪，輔以預防犯罪對策，以期遏止犯罪於源頭，降低民眾受害風險，確保縣民安居樂業家園。

玖、策進作為

根據本次分析結果，研提以下防制犯罪之相關策進建議，作為本局未來努力方向：

- 一、本縣 106 年「竊盜案件」共計 134 件，雖較歷年發生平均數約 150 件為低，為避免民眾財物損失及所造成的心理恐慌，防範竊盜案件確有其必要性；未來將整合各分局轄內未破竊案，定期分析檢討案件發生態樣，擬具有效防範措施，另將加強查察取締易銷贓處所，確實掌握各類易銷贓場所最新資訊及轄內竊盜前科犯（含少年犯），由點到面的全盤監控，並由刑警大隊分析本轄竊盜犯罪類型、地點、時段，責成各分局、各分駐（派出）所針對轄內「犯罪熱點」加強規劃巡邏、埋伏勤務，採取主動攻勢作為，期有效防範竊盜案件的發生。同時參酌本轄易遭竊時間、地點及損失財物概況，編製地區性防竊警語貼紙，供商家張貼於營業處所或大門明顯處，以提醒商家時時防竊。
- 二、隨著科技發展電子通訊及網際網路漸趨普遍化，與社會型態改變，詐欺犯罪手法亦結合科技與時事，衍生出諸多詐騙犯罪問題，如何避免民眾受騙乃當前重點議題。有鑑於此，本局除定期辦理科技犯罪偵防技巧講習，提升員警網路、通訊、

金融詐騙偵查能力外，並透過轄內有線電視、報紙、網頁等多媒體，及各機關、團體或學校辦理各項活動時機進行宣導；另建構預防詐騙犯罪綿密網絡，跨機關與轄內各單位、學校、金融機構、社區及民間團體等聯繫窗口合作，並將詐騙案例、專文、訊息及最新手法，以電子郵件傳送方式廣為宣導，全方位防止詐騙案件發生。此外，針對轄內設置 LED 字幕處所（如廟宇、機關、團體、學校、公司行號等），亦派員主動拜訪負責人，協請播放預防犯罪及反詐騙警語，以深植各年齡層民眾防詐騙觀念。

三、近年來製毒者透過各種管道交流，新興化學合成毒品興起，毒品種類推陳出新，民眾稍有不慎即有誤觸毒害之危，因此，毒品案件備受社會大眾關注，也是本局治安重點工作之一，本局除查緝販〈吸〉毒者外，並針對破獲毒品案件，深掘蒐報犯罪情資，向上溯源追蹤查緝，落實執行「打擊中小盤毒販」之策略，秉持「以案追案，以人追人」之緝毒原則，澈底瓦解毒品供需網絡；另加強與本縣航警、港警、海巡、岸巡、郵局、快遞業者等單位聯繫合作，運用情資布建，有效對可疑人、物（包裹）入境檢查，防止毒品進入本轄，營造本縣「無毒家園」生活環境。

拾、參考資料

一、內政部戶政司全球資訊網 <https://www.ris.gov.tw>。

二、警政統計查詢網 <http://statis.eportal.npa.gov.tw>。

三、內政部警政署刑事警察局刑案紀錄管理系統。

四、澎湖縣政府警察局刑事警察大隊。



澎湖縣政府警察局

澎湖縣馬公市治平路36號

電話：(06)9279293

